

Zona omogenea	PUC vigente	PUC in adeguamento al PRG	Note
Sup. territoriale (mq)	Volume teorico (mq)	Sup. territoriale (mq)	Volume teorico (mq)
A	8.810	6.400	-
B + B in zona B1	606.190	1.819.57	537.073
B1cm	-	129.512	241.913
Totale A+B	615.001	668.985	
Zona S			
C	257.418	375.855	379.642
CF (contributo C)	195.323	195.323	19291
Totale C	452.741	452.741	398.933
F	3.108.728	268.670	1.614.761
CF (contributo F)	75.959	73.680	3065
Totale F	3.184.684	342.350	1.627.919
Zona D			
D	1.112.672	6.808,42	1.198.317
Zona G			
G	37.295.987	3.220,50	93.718.989
Zona E			
E	77.964.291	78.531,731	9.219.050
Zona H			
H	58.368.471	58,368	13.742.519
Viabilità esistente			
Viabilità esistente	0	557.080 mq	
Superficie Territoriale totale			
Superficie Territoriale totale	(191.466.379)	(191.492.680)	(191.492.680)

Il Puc adottato con l'adeguamento al PRG e la definizione del centro di antica e prima formazione la zona individuata come A nel Puc vigente. Dalla tabella comparativa si evince che le zone A e B non sono state modificate se non come denominazione.

Il Puc adottato con l'adeguamento al PRG e la definizione del centro di antica e prima formazione la zona individuata come A nel Puc vigente. Dalla tabella comparativa si evince che le zone A e B non sono state modificate se non come denominazione.

Il Puc adottato con l'adeguamento al PRG e la definizione del centro di antica e prima formazione la zona individuata come A nel Puc vigente. Dalla tabella comparativa si evince che le zone A e B non sono state modificate se non come denominazione.

La superficie delle zone C e D è ripartita in quote di doppio rispetto al Puc vigente. In realtà nel caso del Puc vigente dobbiamo tenere conto della presenza delle zone CF ovvero zone miste con caratteristiche volumetriche variabili in parte alla zona C e in parte alla zona F. Se andiamo a confrontare il volume teorico di zona C previsto dal Puc vigente questo risulta superiore a quello previsto nel Puc adottato.

Il Puc adottato con l'adeguamento al PRG e la definizione del centro di antica e prima formazione la zona individuata come A nel Puc vigente. Dalla tabella comparativa si evince che le zone A e B non sono state modificate se non come denominazione.

Il Puc adottato con l'adeguamento al PRG e la definizione del centro di antica e prima formazione la zona individuata come A nel Puc vigente. Dalla tabella comparativa si evince che le zone A e B non sono state modificate se non come denominazione.

Alle zone D esistenti si aggiungono le zone D in corrispondenza del polo portuale per la finalità associata all'incremento dei servizi di supporto all'attività. L'entità superficiale totale è in gran parte dovuta alla zona D2 confermata dal Puc vigente in presenza del Demanio militare, su cui insistono realtà già esistenti. Tuttavia per compensare tale aumento si può facilmente ricoprire una riduzione delle volumetrie teoriche assegnabili per le differenze degli indici.

Il Puc adottato con l'adeguamento al PRG e la definizione del centro di antica e prima formazione la zona individuata come A nel Puc vigente. Dalla tabella comparativa si evince che le zone A e B non sono state modificate se non come denominazione.

Il Puc adottato con l'adeguamento al PRG e la definizione del centro di antica e prima formazione la zona individuata come A nel Puc vigente. Dalla tabella comparativa si evince che le zone A e B non sono state modificate se non come denominazione.

Le zone G, ad eccezione di determinate porzioni per identificare le superfici rientranti nel PRG - Demanio militare Ramo Difesa (aeronautica militare), vengono in maniera differenziale sottoposte alle zone G (dati con una superficie calcolata di 73.247.350 mq) (dati G3 militare). Anche in questo caso la minore differenza tra i volumi ed il carico in progetto è determinato dalla differenza tra gli ambiti di zona E esistenti all'interno del Demanio militare del Puc vigente (di 138.950 mq) risultando comunque in incremento.

Il Puc adottato con l'adeguamento al PRG e la definizione del centro di antica e prima formazione la zona individuata come A nel Puc vigente. Dalla tabella comparativa si evince che le zone A e B non sono state modificate se non come denominazione.

Il Puc adottato con l'adeguamento al PRG e la definizione del centro di antica e prima formazione la zona individuata come A nel Puc vigente. Dalla tabella comparativa si evince che le zone A e B non sono state modificate se non come denominazione.

La sanatoria contiene una mappa degli elementi strutturali principali esistenti in ambito urbanistico, mentre il vecchio Piano vigente è ripartito in zone omogenee e zone urbanistiche di corrispondenza.

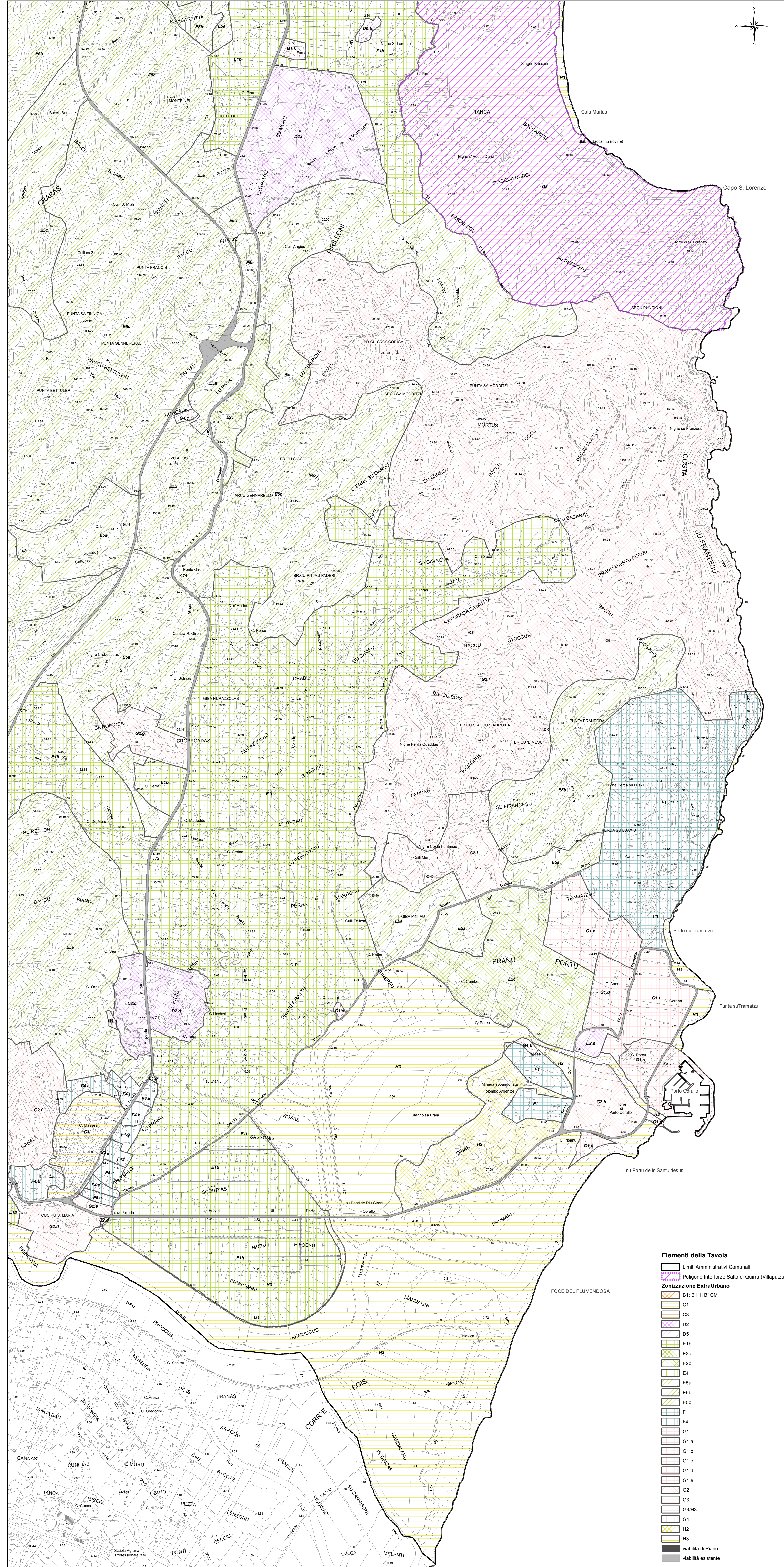
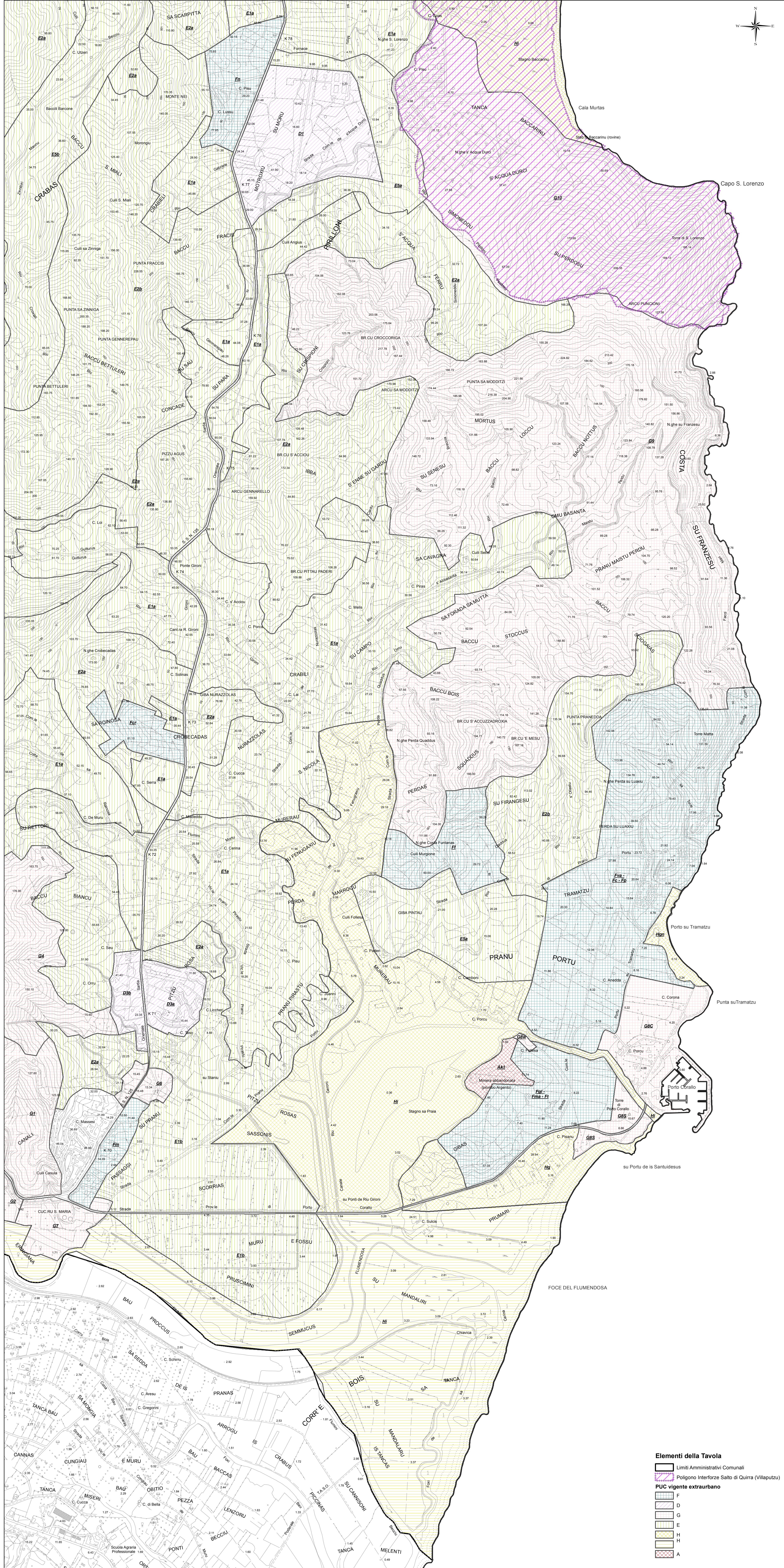
Il Puc adottato con l'adeguamento al PRG e la definizione del centro di antica e prima formazione la zona individuata come A nel Puc vigente. Dalla tabella comparativa si evince che le zone A e B non sono state modificate se non come denominazione.

Il Puc adottato con l'adeguamento al PRG e la definizione del centro di antica e prima formazione la zona individuata come A nel Puc vigente. Dalla tabella comparativa si evince che le zone A e B non sono state modificate se non come denominazione.

Le diverse superfici regolate dipendono dalle diverse basi e strumenti utilizzati per la traccia del Puc.

Il Puc adottato con l'adeguamento al PRG e la definizione del centro di antica e prima formazione la zona individuata come A nel Puc vigente. Dalla tabella comparativa si evince che le zone A e B non sono state modificate se non come denominazione.

Il Puc adottato con l'adeguamento al PRG e la definizione del centro di antica e prima formazione la zona individuata come A nel Puc vigente. Dalla tabella comparativa si evince che le zone A e B non sono state modificate se non come denominazione.



Valutazione Ambientale Strategica VAS
Processo di adeguamento della Pianificazione Urbanistica Comunale - PUC di Villaputzu

Comune di Villaputzu
Via Leonardo da Vinci snc
Provincia del Sud Sardegna

Sandro PORCU
SINDACO

Dot. Ing. Sabina CAMBONI
R.U.P.

Gruppo tecnico operativo
Coordinamento generale e VAS
Dot. Ing. Giovanni BALLESTO
Dot. Ing. Giuseppe MANUNDA
Esperti e Specialisti (gruppo VAS)
Dot. Ing. Alessandra MILESI
Dot. Ing. Giovanni CALLEDRA
Dot. Nat. Valerina LECS
Dot. Ing. Marco MIRONI
Collaboratori/tecnici di carattere tecnico
Dot. Ing. Alessio GARAU
Dot. Ing. Nevio USAI
Sist. informativi e cartografici

TAVOLA Descrizione
Zonizzazione: Confronto
PUC vigente - PUC in adeguamento
I.tris in zona costiera, in scala 1:10.000

ECO-RESEARCH
S.p.A. - Via S. Maria 100 - 00187 Roma

Elementi della Tavola

- Limiti Amministrativi Comunali
- Poligono Interfero Salto di Quirra (Villaputzu)
- PUC vigente extraurbano**
- F
- D
- G
- E
- H
- A

Elementi della Tavola

- Limiti Amministrativi Comunali
- Poligono Interfero Salto di Quirra (Villaputzu)
- Zonizzazione Extraurbano**
- B1; B1.1; B1CM
- C1
- C3
- D2
- D5
- E10
- E2a
- E2c
- E4
- E6
- E5c
- F1
- F4
- G1
- G1a
- G1b
- G1c
- G1d
- G1e
- G2
- G3
- G3H3
- G4
- H2
- H3
- Viabilità di Piano
- Viabilità esistente